

58A

INTEX VÁSÁRLÓI KÉZIKÖNYV

FONTOS BIZTONSÁGI SZABÁLYOK

GONDOSAN OLVASSA EL, ÉRTSE MEG ÉS KÖVESSE AZ ÚTMUTATÓT MIELŐTT ÜZEMBEHELYEZNE ÉS HASZNÁLNÁ A TERMÉKET!

Krystal Clear™ C 530 Model 604 szűrő szivattyú

220 - 240 V~, 50 Hz, 45 W

Hmax 1.0 m, H min 0.19 m, IPX5/IPX7

Krystal Clear™ C 1000 Model 638 szűrő szivattyú

220 - 240 V~, 50 Hz, 99 W

Hmax 1.0 m, H min 0.19 m, IPX5/IPX7



Max. vízhőmérséklet 35 °C

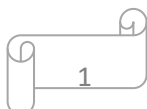
Ne felejtse el kipróbálni a többi Intex termékeket: Medencék, Medence tartozékok, Felfújható medencék és beltéri játékok, felfújható vendégágyak és csónakok megtalálhatók a kiskereskedőknél, vagy látogassa meg a web-oldalunkat.

A folyamatos termékfejlesztés politikája miatt, az Intex fenntartja magának azt a jogot, hogy a megjelenést és a specifikációt megváltoztassa, amely eredményezi a használati utasítás frissítéseit külön értesítés nélkül.

058-A-R0-2005

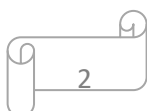
58A

ŐRIZZE MEG EZT A VEVŐTÁJÉKOZTATÓT



TARTALOM

Figyelmeztetések	3
Alkatrész lista	4
Összeszerelési útmutató	5-7
Karbantartás	7-8
Medence gondozása és vegyszerezése	8
Hosszútávú tárolás	8
Hibaelhárítási útmutató	9
Gyakori problémák	10
Általános vízi biztonság	10
Korlátozott garancia	11



FONTOS BIZTONSÁGI SZABÁLYOK

GONDOSAN OLVASSA EL, ÉRTSE MEG ÉS KÖVESSE AZ ÚTMUTATÓT MIELŐTT ÜZEMBEHELYEZNÉ ÉS HASZNÁLNÁ A TERMÉKET!

OLVASSA EL ÉS KÖVESSE AZ ÖSSZES UTASÍTÁST

FIGYELMEZTETÉS

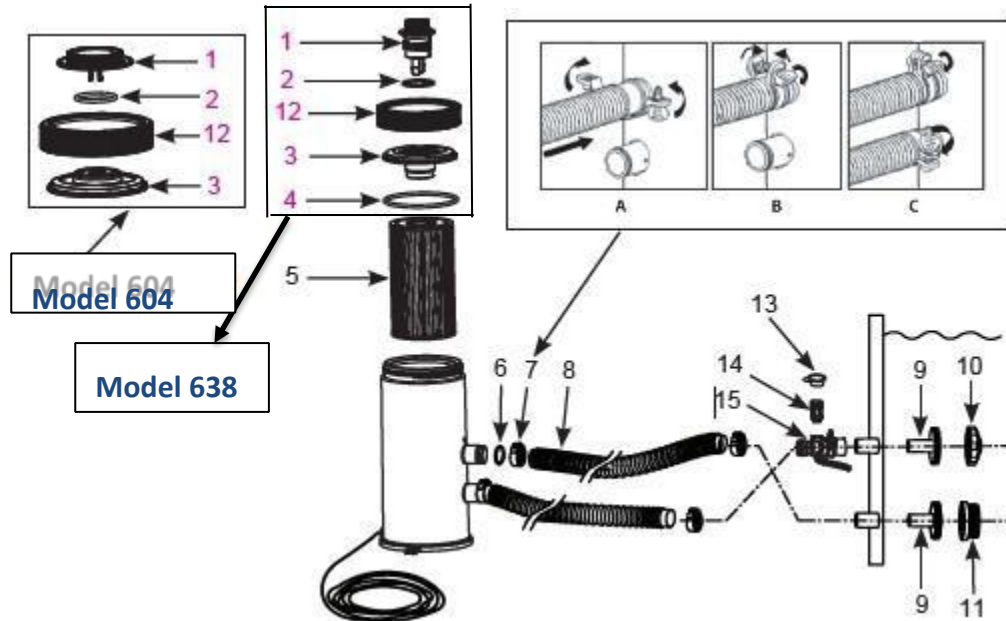
- A gyermekeket és a fogyatékkal élőket mindig felügyelje.
- A gyermekeket tartsa távol ettől a terméktől és az elektromos vezetéktől.
- Gyermekek ne játszanak a készülékkel. Takarítást és felhasználói karbantartást nem csinálhat gyerek felügyelet nélkül.
- A készüléket használhatják gyerekek 8 éves kortól és felette és olyan személyek akik csökkent fizikai, érzékszervi vagy mentális képességekkel vagy nem megfelelő az ismerete és tapasztalata, ha felügyeletet vagy a készülék biztonságos használatára vonatkozó utasításokat megkapták és megértik a veszélyeket • Csak felnőtt szerelheti össze és szét.
- Az elektromos áramütés kockázata. A keringető szivattyút csak földelt tartályhoz csatlakoztassa, amely FI-relével (életvédelmi relével) védett. Hívjon egy szakképzett elektromos szerelőt, ha nem tudja eldönteni, hogy rendelkezik-e FI-relével, amely max. 30mA érzékeny.
- Mindig húzza ki a konnektorból a terméket, mielőtt elmozdítaná, tisztítaná, szervizelné vagy a terméken bármilyen beállítást végezne.
- A dugónak hozzáférhetőnek kell lennie a termék összeszerelése után.
- Ne temesse el az elektromos vezetéket. Helyezze a kábelt oda, ahol nem károsodhat fűnyíró-gép, sövénynyíró olló és egyéb készülék által.
- A hálózati kábel nem lehet kicserélni. Ha a kábel sérült a készüléket le kell selejtezni.
- Az elektromos áramütés kockázatának mérséklése érdekében ne használjon hosszabbító vezetéket, időzítőt, elosztót az egység elektromos ellátására; használjon egy megfelelően elhelyezett földelt konnektort.
- Ne dugja be a terméket a konnektorba vagy húzza ki onnan, ha vízben áll vagy nedves a keze.
- Tartsa a termék dugóját több mint 3,5 m-re a medencétől.
- Ezt a terméket a medencétől távol helyezze el megelőzve, hogy a gyermekek a szivattyúra ráállva elérjék a medencét.
- A keringető szivattyút ne működtesse, ha a medencét használják.
- Ez a termék csak mobil medencékhez használható. Ne használja tartósan üzembe helyezett medencékhez. A mobil medencét úgy alakították ki, hogy könnyedén szétszedhető legyen tárolás céljából és újra összerakható az eredeti konfigurációjába.
- A készüléket csak háztartási célra használják.
- Ezt a terméket csak a kézikönyvben leírt célokra lehet használni!

A FENTI FIGYELMEZTETÉSEK BE NEM TARTÁSA ANYAGI KÁROKAT, ELEKTROMOS ÁRAMÜTÉST, KOMOLY SÉRÜLÉSEKET VAGY HALÁLT OKOZHAT.

A termékhez tartozó figyelmeztetők, útmutatók és biztonsági előírások a víz-rekreációs eszközök néhány általános veszélyeit mutatják be, és nem fedik át a kockázat és veszély minden esetét. Kérjük, használja a józan eszt és a jó ítélőképességét, amikor bármilyen vízi tevékenységet élvez.

ALKATRÉSZLISTA

A termék összeszerelése előtt, szánjon néhány percet a tartozékok ellenőrzésére és ismerkedjen meg



minden alkatrészsel.

MEGJEGYZÉS: A rajzok csak illusztrációként szolgálnak. Nem tükrözik az aktuális terméket. Nem méretarányosak.

Ref.szám	Leírás	Menny.	Cserealkatrész sz.	
			Model 604	Model 638
1	Légtelenítő szelep	1	13410	13415
2	Szelep O gyűrű	1	13406	13229
3	Szűrőház tető	1	13411	13414
4	Fedél tömítés	1	13413	13413
5	Szűrőbetét	1	29000	29000
6	Tömlő tömítés	2	10134	10134
7	Tömlő bilincs	4	11489	11489
8	Tömlő	2	10399	10399
9	Szűrő csatlakozó	2	11070	11070
10	Medence befúvó fej	1	13162	13162
11	Szívó szűrőrács	1	12197	12197
12	Csavarmentes szűrőház fedéltartó	1	13412	137
13	Légsugár szelepszapka (nem látható)	1	12373	12373
14	Légbeszívó szelep	1	12363	12363
15	Légbemenet adapter	1	12367	12368
Filter anyaga		szintetikus szűrőbetét H29000		

Az alkatrészek rendelésekor a modell-számot és a cikkszámokat feltétlenül adja meg. Összeszereléshez nincs szükség szerszámra.

TELEPÍTÉSI UTASÍTÁSOK

Biztosítsa a medence feltöltéséhez a vizet és a vegyszereket.

FONTOS: ezt a keringtető szivattyút nyitott légtelenítő szeleppel (1) szállítják (ha szükséges nyissa ki a légtelenítő szelepet). NE zárja el a légtelenítő szelepet amíg a 8. lépést nem éri el. Ha nem tartja be a következő utasításokat a levegő bent maradhat a szűrőházban: a szivattyú szárazon fog futni, zajos lesz és meghibásodik.

1. Először állítsa fel a medencét. Gondosan kövesse a medence telepítési utasításait.
2. Helyezze a keringtető szivattyút a tömlő hosszának megfelelő távolságra a medence falától, ahol az alacsonyabb fekete tömlőkapcsolat „sticking-out” van.
3. Tegye a befúvó egységet (9 és 10) a felső kiálló tömlő csatlakozásba. Azután tegye a légbeszívó adaptert (15) a felsőbb kiálló részhez. Csavarja be a légbeszívó szelepet (14) felülről az adapterbe (15). Ezután a szűrőegységet (9 és 11) az alsó kiálló csatlakozásba. A tömlőket (8) illessze a másik oldalról a szűrővégekre.
4. A két tömlőt csatlakoztassa a keringtető szivattyú tömlőcsatlakozásaira. A tömlőbilincsel (7) rögzítse az egyik tömlőt (8) az alacsonyabb tömlőcsatlakozáshoz (a medence fólián „+” jelzés) és a magasabb szivattyú csatlakozáshoz („+” jelzés).
5. Csatlakoztassa a második tömlőt a levegő adapter (15) tömlőcsatlakozáshoz és az alacsonyabb szivattyú csatlakozáshoz. Győződjön meg a tömlőbilincsek (7) szorosságáról. MEGJEGYZÉS: győződjön meg, hogy a légszelep (14) megfelelően csatlakozik a légbeszívó adapterhez (15) és arccal felfelé áll.
6. Az óramutató járásával ellentétes irányban csavarja le a menetes szűrőház gallérját (12) a szűrőháztól. Fogja és vegye le a ház fedelét (3). Ellenőrizze, van-e patron a szűrőházban. Ha van helyezze vissza a fedelet, a szorító gyűrűvel (12) rögzítse a szűrőházhoz.
7. Töltse fel a medencét a legfelső csatlakozás alá 2-5cm-rel. A víz automatikusan a szivattyúba folyik.
8. Ha már a víz kezd kifolyni a légtelenítő szelep nyílásán, csavarja be a légtelenítő szelepet a szűrőház tetejébe. Ne húzza túl a szelepet.
MEGJEGYZÉS: A rendszerből a levegő távozását a légtelenítő szeleppel végezheti el, amikor a szűrőházat feltölti vízzel.
9. Csatlakoztassa a szivattyút a tápfeszültségre. A keringtető szivattyú szűrni kezdi a vizet

FIGYELMEZTETÉS

Az áramütés veszélye. A keringtető szivattyút csak földelt tartályhoz csatlakoztassa, amely FI-relével (életvédelmi relével) védett. Hívjon egy szakképzett elektromos szerelőt, ha nem tudja eldönteni, hogy rendelkezik-e FI-relével, amely max. 30mA érzékenységgű. Ne használjon hordozható Fi-relét.

10. Addig használja a keringtető szivattyút, amíg a kívánt víztisztaságot el nem éri.

MEGJEGYZÉS: Soha ne töltsé az uszodai vegyszereket direkt a szivattyúba. Károsítja a szivattyút és elveszíti a garanciát.

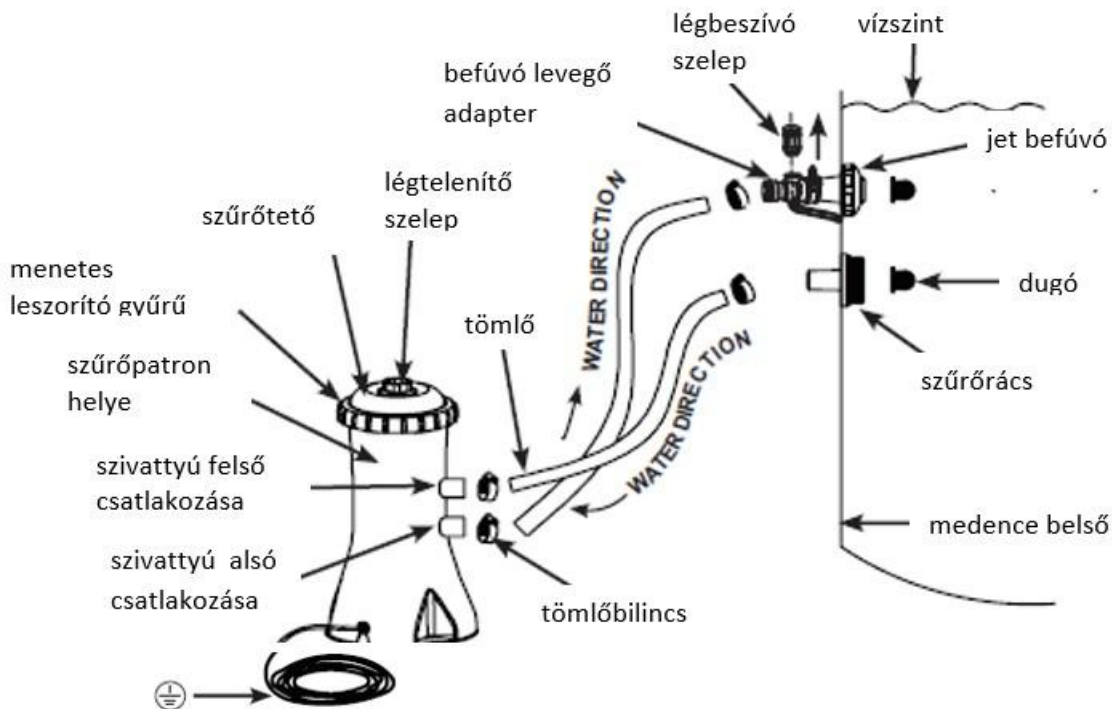
TELEPÍTÉSI UTASÍTÁSOK (folytatás)

FIGYELMEZTETÉS

A berendezést tegye távol a medencétől, hogy a gyerekek arra felmászva ne férjenek a medence közelébe.

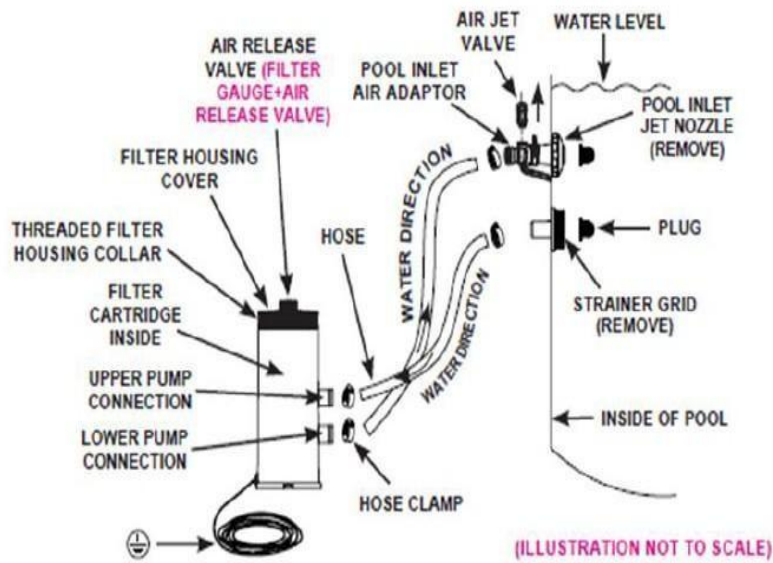
Elengedhetetlen a sérült elemeket minél hamarabb kicserélni. Csak a gyártó által jóváhagyott alkatrészeket használja.

A szűrőbetét ellenőrzéséhez vagy cseréjéhez húzza ki az elektromos vezetéket, csavarja le a befűvőt (10) és a szívószűrő rácsot (11) a medence belső oldaláról és helyezze helyükbe a kalapszerű dugókat. A szervizelés után nyissa meg a légtelenítő szelepet, távolítsa el a dugókat, engedje ki a levegőt mielőtt lezárja ismét a szelepet. Helyezze vissza a befűvőt (10) és a szívórácst (11). A szivattyú most üzemkés, belehet újra kapcsolni.



illusztráció, nem mérethelyes

(58) MODEL 604 SZŰRŐ SZIVATTYÚ 295U 2019/05/14



A szűrőszivattyú 220-240 voltos tápforrásához csatlakoztatott tápkábel dugóját a medencefalaktól legalább 3,5 m távolságra kell elhelyezni. Tájékozódjon a helyi hatóságok a medencék elektromos szereléséhez kapcsolódó előírásairól. Az alábbi táblázat csak tájékoztatás jellegű.

Ország	Szabvány
nemzetközi	IEC 60364-4-702

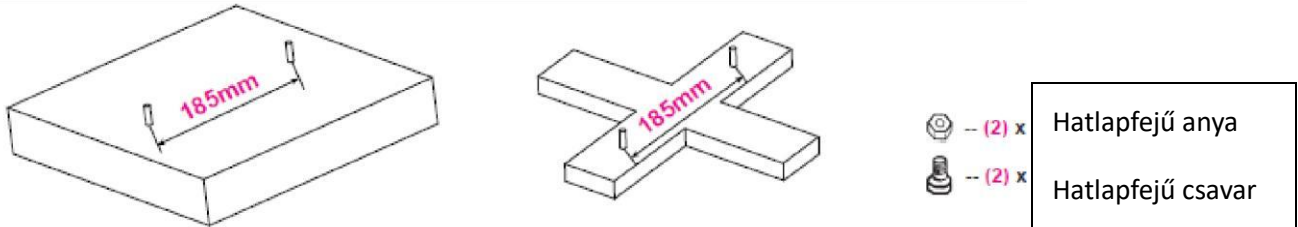
58A

KERINGTETŐ SZIVATTYÚ SZERELÉSI LEHETŐSÉGE

A szivattyú alján három szerelési lyuk található.

Ezek a lyukak azért állnak rendelkezésre, mert különösen az EU előírások megkövetelik a talpazathoz való rögzítést vagy egy függőleges rögzített pozíciót. A lyukak egy egyenest képeznek és 185mm-re vannak egymástól. A lyukak $\varnothing 7\text{mm}$ méretűek.

A szivattyút rögzíthetik egy cement alapra vagy egy fa szerkezetre, ahonnan nem esik le. A tartószerkezetnek meg kell haladnia a 18kg-t. Az alábbi rajzok két lehetséges rögzítési módot mutatnak:

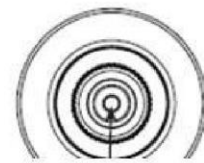


A SZŰRŐBETÉT TISZTÍTÁSA VAGY CSERÉJE

Ajánlott a szűrőbetétet legalább két hetente cserélni. Rendszeresen ellenőrizze a szűrő eltömődési szintjét.

A szűrőszivattyú nyomásmérővel van felszerelve, amely jelzi, mikor kell tisztítani vagy cserélni a szűrőpatront:

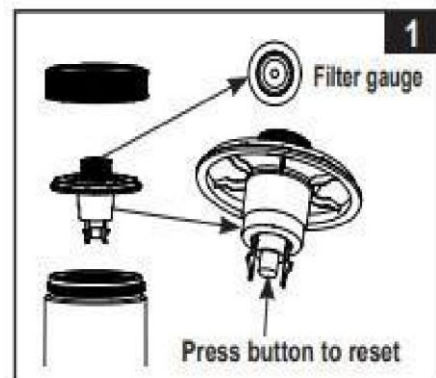
- * Zöld zóna: a szűrőpatron tiszta, nem kell tisztítani vagy cserélni.
- * Sárga zóna: a szűrőpatron szennyezett; meg kell tisztítani.
- * Piros zóna: a szűrőpatron túlságosan szennyezett; meg kell tisztítani ill. ki kell cserélni



szűrő nyomásmérő

Megjegyzés: A megfelelő szűrő nyomás leolvasása érdekében távolítsa el minden tartozékot (szkimmer, lámpák, permetező, automatikus tisztító stb.) a szűrőrendszer bemeneti és kimeneti vezetékéből. A részletekért lásd a „Hibaelhárítási útmutató” részt. Amikor a szivattyú nem működik (készenléti üzemmód) vagy KI állapotban van, a szűrő mérő jelzője a zöld zónában van. Aktiválnia kell a szűrőszivattyút, hogy megtekinthesse az utolsó szűrő nyomásmérő állapotát.

Tisztítás vagy csere után nyomja meg a szűrőbetét alatt található piros gombot, hogy zöld legyen a visszajelző.
Lásd az 1-es ábra.



SZŰRŐBETÉT TISZTÍTÁSA VAGY CSERÉJE

Ajánlott a szűrőbetét cseréje legalább két hetente.

Rendszeresen ellenőrizze a szűrő eltömődési szintjét.

1. Győződjön meg , hogy a szivattyú nem működik. Húzza ki a kábelét a konnektorból.
2. Ahhoz, hogy megakadályozza a víz kiömlését a medencéből, csavarja le a befűvót (10) és a szívószűrő rácsot (11) a medence belső oldaláról és helyezze helyükbe a kalapszerű dugókat.
3. Az óramutató járásával ellentétes mozgattással vegye le a menetes fedelet (3) és a fedél tömítést (4). Vigyázzon, hogy a tömítést (4) ne veszítse el.
4. Vegye ki a szűrőbetétet (5) a tisztításhoz. A betétet tisztíthatja egy vizes tömlő vizsugarával.
5. Döntse el, hogy kell-e cserélni a szűrőbetétet.
6. Helyezze vissza a betétet a szűrés pozícióba.
7. Tegye vissza a tömítést (4) és a szűrőfedelet (3) az eredeti helyére. Csak kézzel húzza meg a fedelet (3), az órajárásnak megfelelő irányban.
8. Szervizelés után nyissa meg a légtelenítő szelepet, távolítsa el a dugókat, hogy lehetővé tegye a levegő eltávozását mielőtt újra elzárja a szelepet, majd helyezze be a medence befűvót (10) és a szívó szűrő rácsot (11). A szivattyú most üzemkés, lehet újra bekapcsolni.
9. Rendszeresen ellenőrizze a bemeneti és kimeneti nyílásokat, hogy ne legyenek elzárva, így segítse a jó szűrést.
10. Az elhasznált szűrőbetét ártalmatlanítását a helyi előírásoknak megfelelően végezze.

A MEDENCE GONDOZÁSA ÉS A VEGYSZEREZÉSE

- * Ahhoz, hogy a medencék megőrizték vizük tisztaságát és higiéniját, gondozást igényelnek. A megfelelő kémiai védekezést segíti a hatékony szűrés. Forduljon a medence forgalmazójához a klór és sav helyes használatával kapcsolatban és más vegyszerek alkalmazásai feltételeinek lehetőségeiről.
- * Őrizze a vegyszereket a gyerekek elől.
- * Ne tegyen vegyszert a medencébe amikor használatban van. Bőr vagy szem irritációt okozhat.
- * A víz napi pH ellenőrzése és a kémiai kezelése nagyon fontos, nem lehet eléggé hangsúlyozni. Klór, algagátló és a megfelelő pH szint karbantartása szükséges feltöltéskor és a szezon során. Forduljon segítségért a helyi uszodai szakboltokhoz.
- * A medence szezonális első feltöltésekor ajánlott extra szűrőcsere, enyhe sósvíz , adalékanyagok használata. Ne engedjen senkit úszni a medencében amíg a pH szint nem stabil. Forduljon segítségért a helyi uszodai szakboltokhoz.
- * Tartson tartalék szűrőbetétet. Cserélje a betéteket minden két hétben.
- * A klórozott víz károsíthatja a pázsitot, kertet vagy bokrokat, amelyet a gyerekek kifröccskölnek a medencéből. A medencefólia alatt a gyepek el fog pusztulni. Vegye figyelembe, hogy bizonyos fűfajta nőhet a bélés alatt.
- * A szűrési idő függ a medence méretétől, az időjárástól és a használat mértékétől. Kísérletezzen különböző szűrési időkkel, hogy a megfelelő tiszta vizet elérje.
- * Az EN16713-3 európai szabvány felsorol néhány további medencevíz-minőségi és vízkezelési információt, amelyek megtalálhatók a www.intexcorp.com/support oldalon.

FIGYELMEZTETÉS

A koncentrált klór károsíthatja a medencebélést. Mindig kövesse a vegyszergyártó utasítását és az egészségre és veszélyre való figyelmeztetéseket.

HOSSZÚTÁVÚ TÁROLÁS ÉS TÉLIESÍTÉS

1. Mielőtt hosszabb időre, pl. télre leereszti a medencét vagy áthelyezi, biztosítson a háztól távol egy helyet (szennyvízcsatorna vagy tároló) ahová direkt módon leereszti a vizet a medencéből. Tájékozódjon, hogy helyi előírások hogyan szabályozzák az uszodavíz ártalmatlanítását.
2. Ezután engedje le a medencét.
3. Amikor üres a medence, szedje szét az összes tömlőcsatlakozást **(8)** a medencéről és a szivattyúról, egyszerűen fordítva, mint ahogyan összeszerelte.
4. Vegye ki a szűrőbetétet, amint azt a szűrőbetét tisztítása rész mutatja, 2.-4. lépés.
5. Vegye ki a befúvó és szívó egységet a medence falából. Helyezze a dugókat a tömlőcsatlakozásokba. Oldja meg a szorítókat **(7)** a szűrőcsatlakozók **(9)** eltávolítása előtt.
6. Engedje le a vizet a szűrőházból.
7. Hagyja a szabadban megszáradni a szétszedett elemeket.
8. Attól függően mennyire használtak a szűrőbetétek **(5)** legyen kéznél a következő szezonra egy tartalék.
9. Kenje be a fedeltömítést **(4)**, a légtelenítő szelep O-gyűrűjét **(2)** és a tömlő tömítést **(6)** vazelinnel, hogy a tárolás alatt megőrizze rugalmasságát.
10. Tárolja a készüléket és tartozékait száraz helyen. A tárolási hőmérséklet 0-40°C között legyen.
11. Az eredeti csomagolást használhatja tárolásra.

HIBAELHÁRÍTÁSI ÚTMUTATÓ

HIBA	OK	MEGOLDÁS
szivattyú nem indul	<ul style="list-style-type: none"> - szivattyúnak nincs tápellátása - Fi-relé kikapcsolt - Motorvédő hőkapcsoló kioldott 	<ul style="list-style-type: none"> - szivattyút csatlakozása 3 vezetékes földelt, hibaáram védett legyen - állítsa vissza a megszakítót. Ha ismét leold, akkor az elektromos rendszere lehet hibás. Kapcsolja le a megszakítót és hívjon elektromos szakembert. - Hagyja lehűlni a motort.
szűrőrendszer nem tisztítja a medencét	<ul style="list-style-type: none"> - nem megfelelő a pH vagy klórszint - szűrőbetét piszkos - sérült betét - túl piszkos a medence - szűrőkosár korlátozza a vízáramlást 	<ul style="list-style-type: none"> - állítsa be a pH és klór szinteket. Konzultáljon helyi medenceforgalmazóval. - tisztítsa vagy cserélje a szűrőbetétet. - ellenőrizze a betétet, ha sérült cserélje. - működtesse a szivattyút hosszabb ideig - tisztítsa a szívórácsot belül.

szivattyú nem nyomja a vizet vagy az áramlás túl kicsi	<ul style="list-style-type: none"> - eldugult a bemenet - levegőzár van a szívásnál. - betéten lerakódás van. - túl piszkos a medence. - piszkos a szűrőbetét. - befúvó és szívócsatlakozás felcserélt. - a légbeszívó adapter rossz helyre van csatlakoztatva 	<ul style="list-style-type: none"> - tisztítsa el minden akadályt a medence belső faláról. - Húzza meg a tömlőszorítókat, ellenőrizze a tömlőket és a medence vízszintjét. - cserélje ki a szűrőbetétet. - tisztítsa gyakrabban a betétet. - tegye a befúvót a medence belső oldalán lévő magasabb pozícióba és a szívórácsot az alsóbb helyre - ellenőrizze, hogy a légbeszívó adapter az alsóbb csatlakozón van-e
szivattyú nem működik	<ul style="list-style-type: none"> - alacsony a vízszint. - szűrőfelület eldugult. - levegő van a szívó tömlőben. - hibás a motor vagy a járókerék elakadt. - levegőzár van a szűrőbetétben belül 	<ul style="list-style-type: none"> - töltse fel a medencét a jelzett szintre. - tisztítsa meg a szűrőfelületet a medencén belülről. - húzza meg a tömlőbilincseket, ellenőrizze a tömlősérüléseket. - tömlőt tisztítsa meg az ágaktól, levelektől. - nyissa meg a légtelenítőt a szivattyú tetején.
szivárog a fedél	<ul style="list-style-type: none"> - hibás O-gyűrű - fedél vagy légtelenítő nincs meghúzva 	<ul style="list-style-type: none"> - vegye le a fedelet és ellenőrizze az O-gyűrűt -húzza meg vagy a szelepet kézzel
szivárog a tömlő	<ul style="list-style-type: none"> - a tömlő szorítóbilincs nincs jól meghúzva - tömlő O-gyűrű kimozdolt, amikor a tömlőt csatlakoztatta - tömlő megtört 	<ul style="list-style-type: none"> - húzza meg vagy cserélje a bilincset. - helyezze az O-gyűrűt a horonyba - tegyen új tömlőt
légtelenítő alakult ki	<ul style="list-style-type: none"> - levegőcsapda van a szűrőházban és a tömlőben 	<ul style="list-style-type: none"> - nyissa ki a légtelenítő szelepet, mozgassa le-fel a tömlőt, amíg nem folyik ki a víz a szelepen , azután tárja el.
légbeszívó szelep és adapter ereszt	<ul style="list-style-type: none"> - nem szorít a csőbilincs - nem felfelé áll a légszelep és nincs meghúzva - a légszelep belseje zárolt, piszkos - eltört a légszelep 	<ul style="list-style-type: none"> -húzza meg vagy szerelje újra a csőbilincset -húzza meg a légbeszívó szelepet és állítsa felfelé Csatlakoztassa a szivattyút és működtesse néhány másodpercig, majd húzza ki a hálózati csatlakozót, ismételve meg háromszor. -vegye ki, tisztítsa meg, majd helyezze vissza - cserélje új szelepre
kis szivárgás a légbeszívó szelepből, amikor a szivattyú be van kapcsolva	a vízkeringtető vezetékhez csatlakoztatott tartozékok	távolítsa el minden tartozékot (például napelemes szőnyeg, automatikus medencetisztító, LED lámpa) a vízkeringtető vezetékről, és helyezze a légbeszívó szelep sapkáját (13) a légbeszívó szelepre (14). Normál helyzetben vagy a szivattyú működése közben ne takarja le a légbeszívó szelepet (14) a szelepszapkával (13)

HIBAEHÁRÍTÁS (folytatás)

HIBA	OKA	MEGOLDÁS
Fátyol vagy nedvesség a szűrő nyomásmérő ablakában	* Páralecsapódás a környezeti hőmérséklet változása és a magas páratartalom miatt.	* Ez normális
A szűrőpatron piszkos, de a jelzőfény a zöld zónában	* A dugattyús szelepek nincsenek nyitva vagy teljesen nyitva. * A szűrőpatron nincs megfelelően behelyezve a szűrőház belsejében. * nem megfelelő a szűrőpatron * a patron törött és ereszt * tartozékok kerültek a szűrőrendszerbe * A tömlők megcsavarodtak, megtörtek vagy összegabalyodtak. * eltört a szűrő nyomásmérő	* Győződjön meg arról, hogy az összes dugattyúszelep teljesen nyitva van * Győződjön meg arról, hogy a szűrőpatron megfelelően van behelyezve a szűrőház belsejében és a ház fedele biztonságosan zárva van. * Cseréljen INTEX szűrőpatronra * Cserélje ki a szűrőpatront egy újra. * Távolítsa el minden tartozékot (szkimmer, lámpák, vízpermetező, automata tisztító, stb.) a szűrő bemeneti és kimeneti vezetéke elől. * Győződjön meg arról, hogy az összes tömlő teljesen ki van húzva., nincs megtörve * Cserélje ki a szűrő nyomásmérőt
A patron tisztítása után a jelző még mindig a sárga zónában van	* A szűrőpatron nem teljesen tiszta. * A szűrőpatron nem tisztítható. * Eltört a szűrő nyomásmérő	* Áztassa be és alaposan, tisztítsa meg a patron újra. Használjon keféket a redők közötti tisztításhoz * Helyezzen be egy új szűrőpatront * Tegyen be egy új nyomásmérőt
A szűrőbetét tisztának látszik, de a jelző a vörös zónában van	* A szűrőpatron belsejét algák tömíthették el * Eltört a szűrő nyomásmérő	* Áztassa be és alaposan tisztítsa meg a patron. Ha még mindig a piros zónában van, cserélje ki egy újra * Tegyen be egy új nyomásmérőt

GYAKORI MEDENCEPROBLÉMÁK

PROBLÉMA	LEÍRÁS	OK	MEGOLDÁS
ALGÁK	- zöldes víz - zöld vagy fekete pöttyök a medence fólián. - medence fólia csúszós vagy rossz szagú	Klór és pH szint korrekciója szükséges	- sok kezelésnél szuper klórozás. Állítsa az ajánlott szintre a pH szintet. - medence porszívó. - megfelelő klórszint fenntartása.
SZINES VÍZ	- a víz kék, barna vagy feketére változik, ha először kezeli klórral	- réz, vas vagy mangán oxidálódik a vízben a hozzáadott klór hatására. Ez gyakori.	- állítsa be a pH szintet az ajánlottra. - járassa a keringtető szivattyút amíg a víz tiszta nem lesz. - tisztítsa a szűrőt gyakran.

LEBEGŐANYAG A VÍZBEN	- víz zavaros vagy tejes	- kemény víz okozta a túl magas pH szintet. - alacsony klórtartalom. - idegen anyag a vízben	- korigálja a pH szintet. Ellenőrizze gyorstesztel. - állítsa be a klórszintet. - tisztítsa vagy cserélje a szűrőt.
KRONIKUSAN ALACSONY VÍZSZINT	- vízszint alacsonyabb az előző napinál	- hasadás vagy lyuk a medencefólián vagy tömlőn. - laza a leeresztő szelep	- javítsa ki javító készlettel. - ujjal húzza meg a kupakokat
ÜLEDÉK A MEDENCE FENÉKEN	- szennyeződés vagy homok a medence alján	- sűrű használat, gyakori ki-be szállás a medencéből	- használjon Intex medence porszívót a fenék tisztítására
HULLADÉK A FELSZÍNEEN	- levelek, rovarok, stb.	- medence túl közel van a fákhöz	- használjon Intex medence fölözőt

FONTOS

Ha továbbra is nehézségeket tapasztal, vegye fel a kapcsolatot vevőszolgálatunkkal

ÁLTALÁNOS VIZI BIZTONSÁG

A víz melletti pihenés egyszerre szórakozás és terápiás haszonnal is jár. Ugyanakkor sérüléssel és halállal járó kockázatokkal is járhat. A sérülés kockázatának csökkentésére olvassa és kövesse valamennyi termékre vonatkozó a csomagban és csomagolásban elhelyezett figyelmeztetéseket és utasításokat. Ne feledje azonban, hogy ezek a figyelmeztetések, utasítások és biztonsági előírások csak néhány általános vizes szabadidős kockázatra vonatkoznak de nem az összes kockázatra és veszélyre.

További biztosítékok céljából, ismerkedjen meg a további általános irányelvekkel is, úgymint az országosan elismert biztonsági szervezetek irányelveivel:

- * Folyamatos felügyelet követelése. Ki kell nevezni egy illetékes felnőttet, mint egy „életmentő” vagy vízmester, különösen, ha gyerekek vannak a medence körül.
- * Tanuljon meg úszni.
- * Szánjon időt a szívmasszázs és az első segély megtanulására.
- * Tájékoztasson mindenkit, aki használja a medencét a lehetséges veszélyekről és a védelmi eszközök használatáról, mint a zárható ajtók, akadályok, stb.
- * Hívja fel a figyelmét minden medence használónak, beleértve a gyerekeket is, mi a teendő vészhelyzetben.
- * Mindig használja a józan eszét és ítélőképességét, amikor a vízi életet élvezi. * józan ész használatával éljen a medence használatakor.
- * Felügyelni, felügyelni, felügyelni

KORLÁTOZOTT GARANCIA

Az Ön Krystal Clear™ keringtető szivattyúját a legjobb minőségű alapanyagokból és munkával állították elő. Minden Intex terméket megvizsgáltak és hibátlanul hagyták el a gyárat. Ez a korlátozott garancia csak a Krystal Clear™ keringtető szivattyúra és az alábbi alkatrészekre vonatkozik.

A következő rendelkezés csak az EU tagállamokon belül érvényesek. Az 1999/44/EK irányelv jogi szabályozása nem befolyásolja ezt az INTEX garanciát.

A korlátozott garancia rendelkezései csak az eredeti vásárlóra vonatkozik és nem átruházható. Ez a korlátozott garancia az alábbi időszakra érvényes az eredeti kiskereskedelmi vásárlás napjától számítva. Őrizze meg az eredeti vásárlási bizonylatot a kézi könyv mellett a vásárlás igazolására vagy a garancia érvényességének igazolására.

Krystal Clear™ keringtető szivattyú garancia – 2 év

Tömlők, merülő szelep és kötőelemek garancia – 180 nap

Amennyiben gyártási hibát találnak a Krystal Clear™ szivattyúban, a fent megjelölt jótállási időszakon belül, kérjük, vegye fel a kapcsolatot az illetékes Intex szervizzel, amelyek felsorolása a különálló "Hivatalos szervizek" lapon található. Amennyiben a terméket visszajuttatják az Intex szervizbe, a szerviz megvizsgálja azt, és dönt a reklamáció jogosságáról. Amennyiben a termékre vonatkoznak a korlátozott jótállás rendelkezései, a termék ingyenes javításra vagy cseréjére kerül sor (az Intex választása szerint).

Ezen jótálláson és az Ön országában érvényes törvény adta jogokon kívül, további jótállásra nem jogosult. Az Ön országában biztosított mértékben az Intex nem vállal felelősséget a Krystal Clear™ szivattyú használatából vagy az Intex, illetve annak ügynökei és munkatársai cselekedeteiből (a termék gyártását is beleértve) eredő, Önnek vagy harmadik feleknek okozott közvetlen vagy következményes károkért. Amennyiben az Ön országa nem teszi lehetővé a véletlen vagy következményes károkért történő felelősségvállalás kizárását vagy korlátozását, elképzelhető, hogy ez a korlátozás Önre nem vonatkozik.

Felhívjuk figyelmét, hogy ez a korlátozott jótállás az alábbi esetekben nem érvényes:

- A Krystal Clear™ szivattyú hanyagságból, nem rendeltetésszerű használatból vagy alkalmazásból, balesetből, helytelen kezeléssel, helytelen karbantartásból vagy tárolásból eredően hibásodik meg.;
- Ha a Krystal Clear™ szivattyú az Intex hatókörén kívül eső körülmények, így többek között szokásos kopás és elhasználódás, tűz, árvíz, fagy, eső vagy egyéb szélsőséges környezeti körülmények következtében károsodik;
- Nem az Intex által értékesített alkatrészek és elemek; és/vagy
- A Krystal Clear™ szivattyú illetéktelen változtatásai, javításai vagy szétszerelése, amelyet más végzett és nem az Intex Szerviz szakképzett dolgozója.

A kapcsolódó költségekre a medence víz, vegyszerek vagy vízkár veszteségére ez a jótállás nem terjed ki. A jótállás nem terjed ki semmilyen sérülésre és kárra a vagyontárgyban vagy a személyekben.

Kérjük, figyelmesen olvassa el a használati útmutatót és kövesse az utasításokat az Ön szivattyújának megfelelő használata és karbantartása érdekében. Használat előtt mindig ellenőrizze a termékét. Amennyiben az utasításokat nem tartja be, ez a korlátozott jótállás érvényét veszíti.