


saci
pumps



AQUASHOP



OPTIMA - WINNER

TELEPÍTÉSI ÉS KARBANTARTÁSI ÚTMUTATÓ



OPTIMA - WINNER

DECLARACION DE CONFORMIDAD CE:

Nosotros, **BOMBAS SACI, S.A., CL/Can Cabanyes, 50-58 - Pol. Ind. Circuit de Catalunya – 08403 – Granollers - ESPAÑA**, declaramos bajo nuestra exclusiva responsabilidad que los productos a los que se refiere esta declaración son conformes con las directivas siguientes, y posteriores revisiones:

- 2004/108/CE (Directiva Compatibilidad Electromagnética)
 - 2006/95/CE (Directiva de bajo voltaje)
 - 2009/125/CE (Directiva Diseño Ecológico)
 - 2011/65/UE (Directiva Sustancias Peligrosas)
- y también cumple las normas siguientes:
- EN 60335-1 (Seguridad de los aparatos electrodomésticos y análogos)
 - EN 60335-2-41 (Requerimientos particulares para bombas)

KONFORMITÄTSERKLÄRUNG CE:

Wir, **BOMBAS SACI, S.A. - CL/Can Cabanyes, 50-58 - Pol. Ind. Circuit de Catalunya – 08403 – Granollers (E)**, erklären unter unserer Verantwortung, dass Erzeugnisse, auf die sich diese Erklärung bezieht in Übereinstimmung mit folgenden Richtlinien sind:

- 2004/108/CE (EMV-Richtlinie)
- 2006/95/CE (Niederspannungsrichtlinie)
- 2009/125/CE (Ökodesign-Richtlinie)
- 2011/65/UE (Richtlinie über gefährliche Stoffe)

Und mit den folgenden Standards:

- EN 60335-1 (Sicherheit von Haushalts-und ähnlichen Elektrogeräten)
- EN 60335-2-41 (Besondere Anforderungen für Pumpen)

ДЕКЛАРАЦИЯ НА СООТВЕТСТВИЕ CE:

Me, **BOMBAS SACI, S.A. - CL/Can Cabanyes, 50-58 - Pol. Ind. Circuit de Catalunya – 08403 – Granollers (E)**, SARBURET MOGCBOD OTBETCTBEHHOCTA, "TO MΠOYKHTΘ, K KOTOPOM CTOSARBUEHNE OTHOCHTCP B COOTBETCTBHH CO CUEGYDYNMN GNPEKTNBAMN:

- 2004/108/CE (EMC Directive)
- 2006/95/CE (EMC Directive)
- 2009/125/CE (Ecodesign Directive)
- 2011/65/UE (EMC Directive)

Ve açagıdaki standartlara:

- EN 60335-1 (BESAMACHOCTA 6ETOBEX N AHAOFN"HOX SUEKTPN"ECKNX MPN6OPOB)
- EN 60335-2-41 (TPE6OAHNR GUR HACOCOB)

MEGFELELŐSÉGI NYILATKOZAT CE:

Mi, **BOMBAS SACI, S.A., CL / Can Cabanyes, 50-58 - Pol. Ind. Circuit de Catalunya - 08403 – Granollers - SPANYOLORSZÁG**, kijelenti, hogy kizárólagos felelősségünk alatt az ebben a nyilatkozatban említett termékek megfelelnek a következő irányelveknek és az azt követő felülvizsgálatoknak:

- 2004/108 / EK (elektromágnes összeférhetőségről szóló irányelv)
- 2006/95 / EK (alacsony feszültségű irányelv)
- 2009/125 / EK (ökológiai tervezési irányelv)
- 2011/65 / EU (veszélyes anyagok irányá) és hogy megfelelnek a következő előírásoknak is:
- EN 60335-1 (háztartási és hasonló elektromos készülékek - biztonság)
- EN 60335-2-41 (Különleges követelmények szivattyúk számára)

DICHIARAZIONE DI CONFORMITA CE:

Noi **BOMBAS SACI, S.A. - CL/Can Cabanyes, 50-58 - Pol. Ind. Circuit de Catalunya – 08403 – Granollers (ES)**, dichiariamo sotto la nostra esclusiva responsabilità che i prodotti ai quali questa dichiarazione si riferisce sono conformi alle seguenti direttive:

- 2004/108/CE (Direttiva EMC)
- 2006/95/CE (Direttiva Bassa Tensione)
- 2009/125/CE (Direttiva Progettazione Eco-compatibile)
- 2011/65/UE (Direttiva Sostanze Dangerous)

E con le seguenti norme:

- EN 60335-1 (Sicurezza di elettrodomestici apparecchi elettrici)
- EN 60335-2-41 (Norme particolari per le pompe)

DECLARAÇÃO DE CONFORMIDADE CE:

Nós, **BOMBAS SACI, S.A. - CL/Can Cabanyes, 50-58 - Pol. Ind. Circuit de Catalunya – 08403 – Granollers (E)**, declaramos sob nossa responsabilidade que os produtos a que se refere esta declaração estão em conformidade com as seguintes diretrizes:

- 2004/108/CE (Diretiva CEM)
- 2006/95/CE (Diretiva de Baixa Tensão)
- 2009/125/CE (Diretiva Ecodesign)
- 2011/65/UE (Diretiva Substâncias Dangerous)

E com as seguintes normas:

- EN 60335-1 (Segurança em casa e aparelhos elétricos similares)
- EN 60335-2-41 (Prescrições particulares para bombas)

DÉCLARATION DE CONFORMITÉ CE:

Nous, **BOMBAS SACI, S.A., CL/Can Cabanyes, 50-58 - Pol. Ind. Circuit de Catalunya – 08403 – Granollers - ESPAGNE**, déclarons sous notre responsabilité exclusive que les produits auxquels cette déclaration fait référence sont conformes aux directives suivantes et à leurs révisions postérieures :

- 2004/108/CE (Directive CEM)
- 2006/95/CE (Directive Basse Tension)
- 2009/125/CE (Directive Eco-Conception)
- 2011/65/UE (Directive Substances Dangereux)

Et qu'ils respectent aussi les normes suivantes :

- EN 60335-1 (Sécurité des appareils électrodomestiques et analogues)
- EN 60335-2-41 (Règles particulières pour les pompes)

PROHLÁŠENÍ O SHODE:

My **BOMBAS SACI, S.A. - CL/Can Cabanyes, 50-58 - Pol. Ind. Circuit de Catalunya – 08403 – Granollers (ES)**, v rámci své vlastní odpovědnosti, že výrobky, na které se toto prohlášení týká, jsou v souladu s tímto směrnicemi:

- 2004/108/CE (smernice EMC)
- 2006/95/CE (Smernice pro nízke napeti)
- 2009/125/CE (Smernice Ekodesignu)
- 2011/65/UE (Smernice Látky Nebezpečný)

A s tímto normami:

- EN 60335-1 (Bezpečnost pro domácnost a podobné elektrické spotřebiče)
- EN 60335-2-41 (Zvláštní požadavky na čerpadla)

UYGUNLUK CE OF BEYANI:

Biz, **BOMBAS SACI, S.A. - CL/Can Cabanyes, 50-58 - Pol. Ind. Circuit de Catalunya – 08403 – Granollers (E)**, bu beyan eder hangi ürünleri açagıdaki yönetmeliklere uygun oldugunu bizim sorumluluk altında beyan ederiz:

- 2004/108/CE (EMC Direktifi)
- 2006/95/CE (Düşük Voltaj Direktifi)
- 2009/125/CE (Eko-tasarım Direktifi)
- 2011/65/UE (Tehlikeli Maddeler Direktifi)

Ve açagıdaki standartlara:

- EN 60335-1 (ev güvenliği ve benzeri elektrikli ev aletleri)
- EN 60335-2-41 (pompa için özel kurallar)



Granollers, a 1 de Julio de 2018

David Ferré Ferrer
EXECUTIVE

TELEPÍTÉSI ÉS KARBANTARTÁSI ÚTMUTATÓ

(Spanyol nyelvű útmutató alapján)

1. BIZTONSÁGI ÓVINTÉZKEDÉSEK

Éz a szimbólum a következő „Figyelem” vagy „Veszély” szavak egyikével jelzi az előírt biztonsági óvintézkedések be nem tartásából származó kockázati szintet:



VESZÉLY **áramütés kockázata** (Figyelmezteti, hogy az óvintézkedések be nem tartása áramütés kockázatát vonja maga után)



VESZÉLY (Figyelmezteti, hogy az óvintézkedések be nem tartása személyek vagy dolgok károsodásának kockázatát vonja maga után)



FIGYELEM (Figyelmezteti, hogy az óvintézkedések be nem tartása a szivattyú vagy a telepítés károsodásának kockázatát vonja maga után)

2. FIGYELMEZTETÉSEK



A telepítés elvégzése előtt figyelmesen olvassa el ezt a használati útmutatót.

Alapvető fontosságú, hogy mind az elektromos telepítést, mind a csatlakozásokat képzett személyzet végezze, aki rendelkezik a projektre vonatkozó különös biztonsági előírások által megkövetelt műszaki ismeretekkel a műszaki berendezések telepítése és karbantartása abban az országban, ahol a terméket telepíteni kell. A biztonsági előírások be nem tartása a mellett, hogy veszélyt jelent a személyzetre és károsítja a felszerelést, megszünteti a garancia által fedezett beavatkozási jogokat.

- A szivattyút nem szabad csökkentett fizikai, érzékszervi vagy mentális képességekkel rendelkező embereknek, vagy megfelelő tapasztalat vagy tudás nélkül használni, kivéve, ha a biztonságáért felelős személy elmagyarázta az utasításokat és felügyeli a szivattyú működését.
- A gyermekeket felügyelni kell annak biztosítása érdekében, hogy ne játsszanak a készülékkel.

3. ALKALMAZÁSOK ÉS HASZNÁLAT

Önindukciós elektromos szivattyú üszómedencékhez, nagy kapacitású előszűrővel, nagy szűrési képességgel. Átlátszó, polikarbonát szűrőfedél, amely lehetővé teszi az előszűrő kosár belsejének egyszerű megfigyelését.

Szivattyúinkat folyamatos működésre fejlesztettük ki, és gyártásuk során felhasznált anyagokat szigorú ellenőrzésnek vetik alá és szigorúan ellenőrzik.

A gépet úgy tervezték, hogy olyan vizet szivattyúzzon, amely mentes a robbanóanyagoktól, sűrűsége 1 g / cm³, kinematikus viszkozitása 1 mm² / s, valamint kémiaiilag nem agresszív folyadékok.

A korábban leírtakon kívül más felhasználással nem rendelkezik.

4. MŰSZAKI ADATOK ÉS A HASZNÁLATI KORLÁTOZÁSOK

Tápfeszültség: Egyfázisú, 230 V, 50/60 Hz. Lásd adatlap
Háromfázisú, 230 - 400 V, 50/60 Hz.

Motorvédelem: "IP 55" Szigetelési osztály: Class "F"

MAXIMUM KÖRNYEZETI HŐMÉRSÉKLET: +40°C

MAXIMUM FOLYADÉKHŐMÉRSÉKLET: +40°C

5. SZÁLLÍTÁS

Ne tegye ki a termékeket felesleges ütéseknek. Az egység emelésekor és szállításakor használjon erre a célra tervezett gépeket és szerszámokat, alapvetően (ha van) a raklapon.

6. TÁROLÁS

Az összes szivattyút védett, száraz, pormentes helyen kell tárolni, ahol lehetséges, szabályozott páratartalommal. A szivattyúkat eredeti csomagolásukban szállítják, ahol az összeszerelésig maradnak. Ha nem, tartsa zárva a szívó- és ürítőnyílásokat.

7. TELEPÍTÉS

Általános



A szivattyút a lehető legközelebb kell felszerelni a vízszinthez, legalább két métert hagyva az uszoda szélétől az IEC. 364 szerint vízszintes helyzetben, a minimális futási hossz elérése érdekében és a terhelési veszteségek csökkentése érdekében.

Elegendő helyet kell hagyni a szűrő előtti kosár eltávolításához a tisztításhoz és az újraszereleshez.

A szivattyút szilárd, sima felületre kell telepíteni. A szivattyút tökéletesen be kell illeszteni a tartóalapban erre a célra biztosított két lyukon két csavar vagy más hasonló módszer segítségével, hogy elkerülhető legyen minden olyan zaj vagy rezgés, amely hátrányosan befolyásolhatja a szivattyú működését. A szivattyút nem szabad a vízszint felett 3,5 méternél magasabban felszerelni. Az optimális szivattyú önfelszívás elérése érdekében azt legfeljebb 2,5 méterrel a vízszint felett kell felszerelni. A szivattyút védeni kell az esetleges áradásoktól, és biztosítani kell a megfelelő szellőztetést, a fagyás hatásainak kockázata nélkül. Külső telepítés esetén a szivattyút védeni kell az esőtől, és az EGK előírásainak megfelelően kültéri tápkábelt kell felszerelni, H07-Requirement Number-F típusú (a VDE 0250 szerint). A szivattyút általában elektromos kábel nélkül szállítják. Ebben az esetben a szivattyú tesztkábeleit úgy lehet látni, hogy a motor csatlakozódobozának kimenetén vágta. Ezeket a kábeleket megfelelő elektromos tömlővel kell cserélni, az egyes országokban hatályos jogszabályokkal összhangban.

Ha eltemetett vagy félig eltemetett házba telepítenek, garantálni kell a megfelelő légáramlást a megfelelő szellőzés érdekében, amely megakadályozza, hogy a maximális belső hőmérséklet 40°C-nál több legyen.

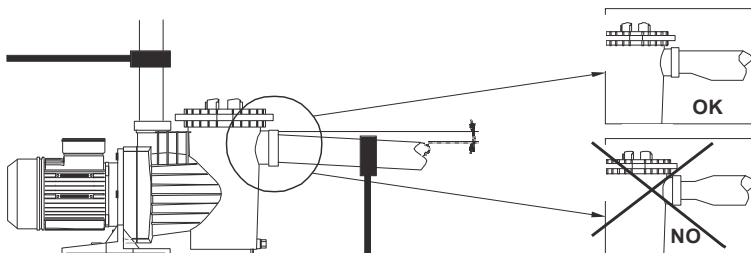
A csövek összeszerelése



Javasoljuk, hogy zárószelvényeket telepítsenek mind a szivattyú szívó oldalára, mind a nyomó oldalára, hogy a szivattyút eltávolíthassák anélkül, hogy először az egész áramkört ki kellene üríteni.

A szívócsöveknek legalább ugyanolyan átmérőjűnek kell lenniük, mint a szivattyú csatlakoztatásának, és azt is javasoljuk, hogy az nyomócsövek ugyanolyan átmérővel rendelkezzenek, mint a szivattyú csatlakozása.

A szívócsöveket kissé dőlve kell felszerelni a szivattyú felé, hogy megakadályozzák a légzések kialakulását.



Nagyon fontos, hogy mind a szívó-, mind az nyomócsöveket egymástól függetlenül támasszák alá és helyesen rögzítsék a helyükön, hogy a szivattyúnak ne kelljen támasztania a súlyukat, sem pedig a vízáram által keltett rezgést. Olyan helyzetben, amikor hosszú impulzuscsöveket használnak, egy visszacsapó szelep beszerelését javasoljuk, hogy megakadályozzuk a víz visszatérésevel keletkező vízvisszaáramlást, amely károkat okozhat, amikor a szivattyú leáll.

Rugalmas csövek használata esetén a nem kompresszív típusnak kell lennie.

A szivattyúhoz való csatlakoztatáskor mindig teljesen tiszta csatlakozásokat kell használni, tökéletes körülmények között a menettel és a szivárgásmentességgel csak teflon szalag használatával lehet elérni (ragasztókat vagy hasonló termékeket nem szabad használni). Ezt a csatlakozást lassan meg kell szorítani, különös figyelmet fordítva arra, hogy a szivattyú belső menetét ne feszítsék túl.

8. ELEKTROMOS CSATLAKOZÁSOK



A motor elektromos részének karbantartása előtt le kell választani az áramellátástól.

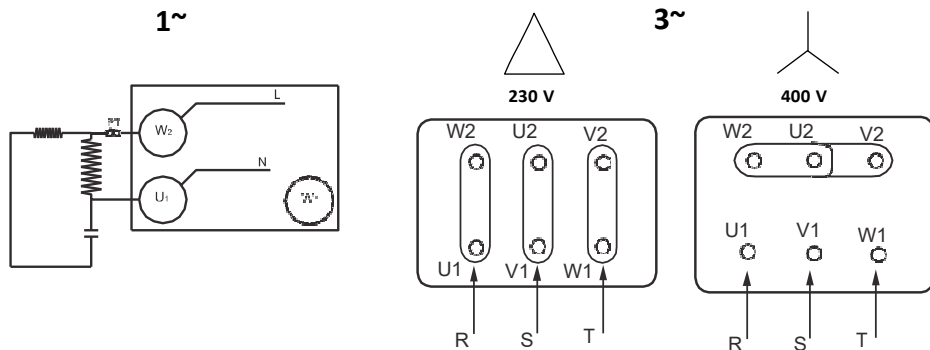
A rendszervédelemnek differenciálmegszakítón ($I_{fn} = 30 \text{ mA}$) kell alapulnia. LÉTESÍTSÉN JÓ FÖLD CSATLAKOZTATÁST, MIKOR LEHETSÉGES. A földterminált kell csatlakoztatni a tápkábel sárga/zöld vezetőjéhez. A fáziskonduktornál hosszabb földvezetőt is használni kell annak elkerülése érdekében, hogy áthúzás esetén elsőként lekapcsoljon.

Minden egyfázisú motorunk hővédelmet tartalmaz, amely leválasztja a szivattyút, ha a motor hőmérséklete túlterhelés miatt növekszik, majd újra összekapcsolja az áramellátást, miután a hőmérséklet ismét a normál szintre esett.

Háromfázisú verziók esetén a felhasználónak megfelelő védelmet kell nyújtania a jelenlegi előírásokkal összhangban. Alapvető fontosságú a szivattyú megfelelő talajhoz történő csatlakoztatása.

A következő diagramot kell használni a szivattyúcsatlakozókhoz való elektromos csatlakoztatáshoz.

Használat csak akkor engedélyezett, ha az elektromos berendezésnek biztonsági védelmi rendszerei vannak a termék telepítésének országában hatályos személyes biztonsági előírásokkal összhangban.



9. ELLENŐRZÉSEK INDÍTÁS ELŐTT



A SZIVATTYÚT NEM SZABAD TERHELÉS NÉLKÜL MŰKÖDTETNI

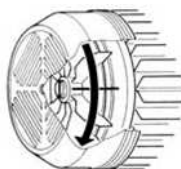
Ellenőrizze, hogy a bejövő hálózati áramellátás feszültsége és frekvenciája megegyezik-e a szivattyú specifikációs tábláján szereplőkkel.

Csavarja le az átlátszó szűrőtakarót és töltsse fel az előszűrőt vízzel, amíg a vízszint el nem éri a szívólyukat. Cserélje ki az előszűrő fedelét és csak kézzel húzza meg, ügyelve arra, hogy teljesen meghúzódjon.

Ellenőrizze, hogy a szivattyú tengelye szabadon forog-e.



Ellenőrizze, hogy a motor forgásának iránya megegyezik-e a specifikációs táblán feltüntetett iránygal (a ventilátornak a motor hátuljáról nézve óramutató járásnak megfelelően kell forognia). Ha a motor háromfázisú, és megfigyelhető, hogy ellentétes irányban forog, akkor a tápfeszültség két szakaszát meg kell fordítani a védőlapon.



10. MUNKÁBAHELYEZÉS

Nyissa ki az összes szelepet, mind a szívást, mind a nyomást, és kapcsolja be a szivattyút.



Várjon egy kis időt a szivattyú és a szívócsövek önfelszívására. Ha ez túl sokáig tart, akkor a feltöltési folyamatot meg kell ismételni.

Miután a szivattyú feltöltött, és az előszűrő test tele van vízzel, ellenőrizni kell a motor áramát, és a hőrelét megfelelően beállítani.

11. KARBANTARTÁS, SZÉTSZERELÉS ÉS ÚJRAHASZNOSÍTÁS



A legfontosabb karbantartási művelet az előszűrő kosár tiszta tartása, és ezt a szűrőállapot-ellenőrzést minden szűrési művelet után, és különösen az alsó tisztítás után kell elvégezni. Az eljárás a következő :

Válasszuk le a szivattyú áramellátását. Csukja be a szivattyú szívó- és impulzusszelepeit. Nyissa ki az előszűrő fedelét, vegye ki a kosarat és tisztítsa meg. Miután tiszta volt, cserélje ki, de bezárás előtt ellenőrizze a szivattyú karosszériájának, az előszűrő burkolatának és az Ögyűrűnek a állapotát, csak vízzel tisztítsa meg, és szükség esetén semleges vazelint vigyen fel rá.

A szivattyút csak olyan képesített személyzet bonthatja le, aki rendelkezik a termék helyének műszaki biztonsági előírásaiban előírt műszaki képesítéssel.

Ezt a terméket és alkotóelemeit a környezetvédelmi előírásoknak megfelelően kell megsemmisíteni. Használjon helyi állami vagy magán hulladékgyűjtő rendszereket.

Klórtablettát semmilyen körülmények között nem szabad az előszűrő kosárba helyezni.

Az előszűrő burkolatának nyitásához mellékelt speciális kulcsot nem szabad használni annak bezárásához.



Ha fennáll a fagyveszély, vagy ha a szivattyú jelentős ideig leáll, akkor azt ki kell üríteni. Ez úgy érhető el, hogy eltávolítja a szivattyú testének alsó részén található két ürítő dugót.

A fentiekben foglaltakon kívül szivattyúink nem igényelnek további karbantartási műveleteket, mivel a csapágycsuk mérete és kenése élethosszig tartó.

LEHETSÉGES HIBÁK, OKAIK ÉS MEGOLDÁSAIK

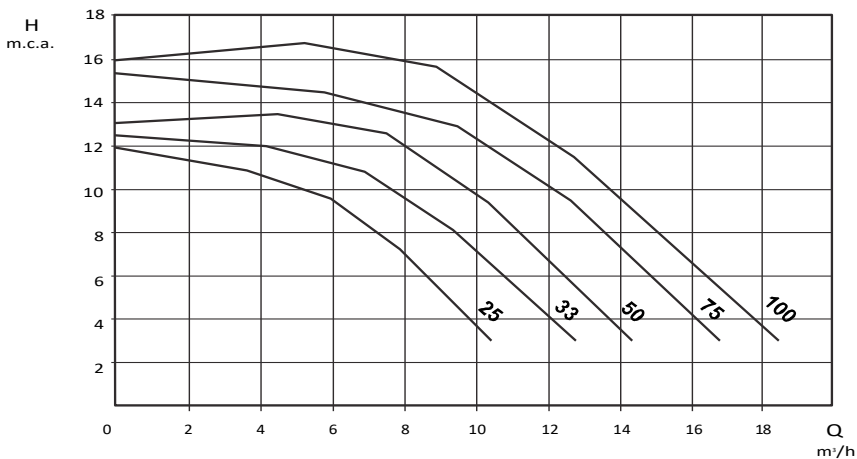
HIBA	OK(OK)	MEGOLDÁS(OK)
<ul style="list-style-type: none"> • A szivattyú nem tölt fel 	<ul style="list-style-type: none"> • A szivattyút nem töltötték fel • A szívócsövekkel belépő levegő • A mechanikus tömítésen keresztül belépő levegő • Helytelenül zárt előszűrő fedél • Túlzott szívómagasság • Fordított motorforgás • Helytelen feszültség 	<ul style="list-style-type: none"> • Töltse fel az előszűrőt vízzel. • Ellenőrizze a csatlakozásokat és a csöveket. • Cserélje ki a mechanikus tömítést. • Zárja be helyesen. • Telepítse megfelelő magasságban. • Fordítsa meg a motor két fázisát. • Ellenőrizze a feszültségét.
<ul style="list-style-type: none"> • Gyenge keringetés 	<ul style="list-style-type: none"> • A szívócsövekkel belépő levegő. • Túlzott szívómagasság. • Fordított motorforgás. • Helytelen feszültség. • Blokkolt • A szívócsövek átmérője kisebb, mint az előírt. • Az nyomócső zárva vagy blokkolva. 	<ul style="list-style-type: none"> • Ellenőrizze a csatlakozásokat és a csöveket. • Telepítse megfelelő magasságban. • Fordítsa meg a motor két fázisát. • Ellenőrizze a feszültségét. • Tisztítsa meg az előszűrő kosarat. • A szívócsövek helyes méretezése. • Nyissa ki a szelepet és ellenőrizze a homokszűrő állapotát.
<ul style="list-style-type: none"> • Nagyon hangos a szivattyú 	<ul style="list-style-type: none"> • A szívócsövek átmérője kisebb, mint az előírt. • A szivattyút vagy a csöveket nem rögzítették megfelelően. • Fordított motorforgás 	<ul style="list-style-type: none"> • A szívócsövek helyes méretezése. • Ellenőrizze újra a szivattyút és a csövek rögzítésének módszereit, hogy azok külön legyenek. • Fordítsa meg a motorfázisok közül kettőt
<ul style="list-style-type: none"> • Nem indul a szivattyú 	<ul style="list-style-type: none"> • A hálózati ellátás hiánya. • Megszakító művelet. • Helytelen feszültség. • Motor elakadt. 	<ul style="list-style-type: none"> • Ellenőrizze a feszültséget és a biztosítékokat. • Ellenőrizze és állítsa vissza a megszakítót. • Ellenőrizze a feszültségét. • Forduljon a Hivatalos Műszaki Szolgálathoz.

12. FONTOS MEGJEGYZÉSEK

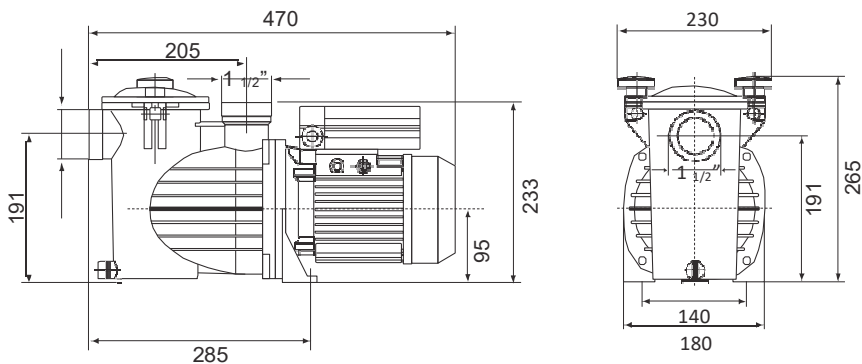
- A termék tisztítása/fertőtlenítése során használt vegyszerek bejelentésére/nyilvántartásba vételére vonatkozóan a 201/2001. (X.25.) Kormányrendeletben, ill etve a 38/2003. (VII.7) ESzCsM-FVM-KvVM együttes rendeletben leírtak a mérvadóak.
- A szivattyú tisztítása során tartsa be a következőket: vízzel és szappannal tisztíthatja a szivattyút, és arra ügyeljen, hogy a tisztítószer klór tartalma ne legyen több, mint 3 ppm, a pH érték 6,5 és 7,5 között legyen, soha ne használjon oldószert vagy veszélyes tisztítószereket (pl. sósav vagy kénsav tartalmú szereket)
- A termékkel érintkező emberi felhasználásra szánt víz hőmérséklete közegészségügyi szempontból a 36°C-ot nem haladhatja meg.
- A termék alkalmazási területe: fürdővíz ellátás, ivóvíz ellátás
- A terméket tartalmazó vízhálózati szakaszt legalább 1 napra fürdővízzel fel kell tölteni. Az öblítövet a csatornába kell engedni, azt háztartási célra felhasználni nem szabad. Csak ezután szabad megkezdeni a terméket tartalmazó vízhálózati szakasz rendeltetésszerű használatát.



JELLEMZŐK



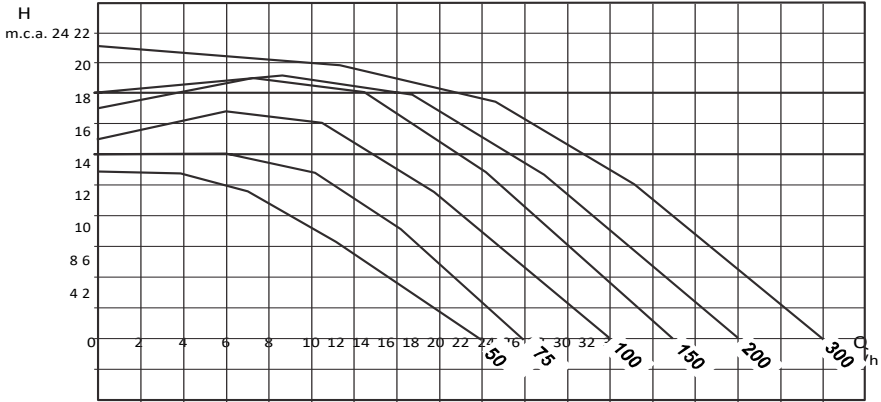
MÉRETEK



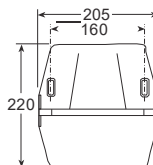
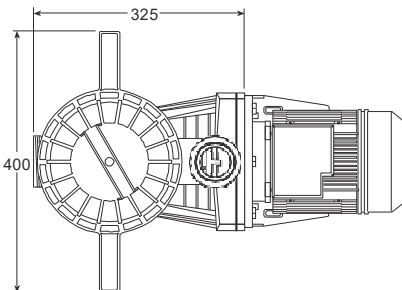
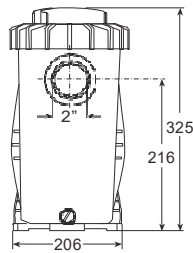
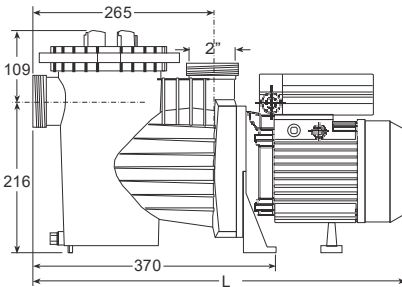
Tipo/Type	"Kg"	PVC Fiting
25	11,6	Ø 50
33	11,6	Ø 50
50	11,6	Ø 50
75	12,6	Ø 50
100	12,6	Ø 50



JELLEMZŐK

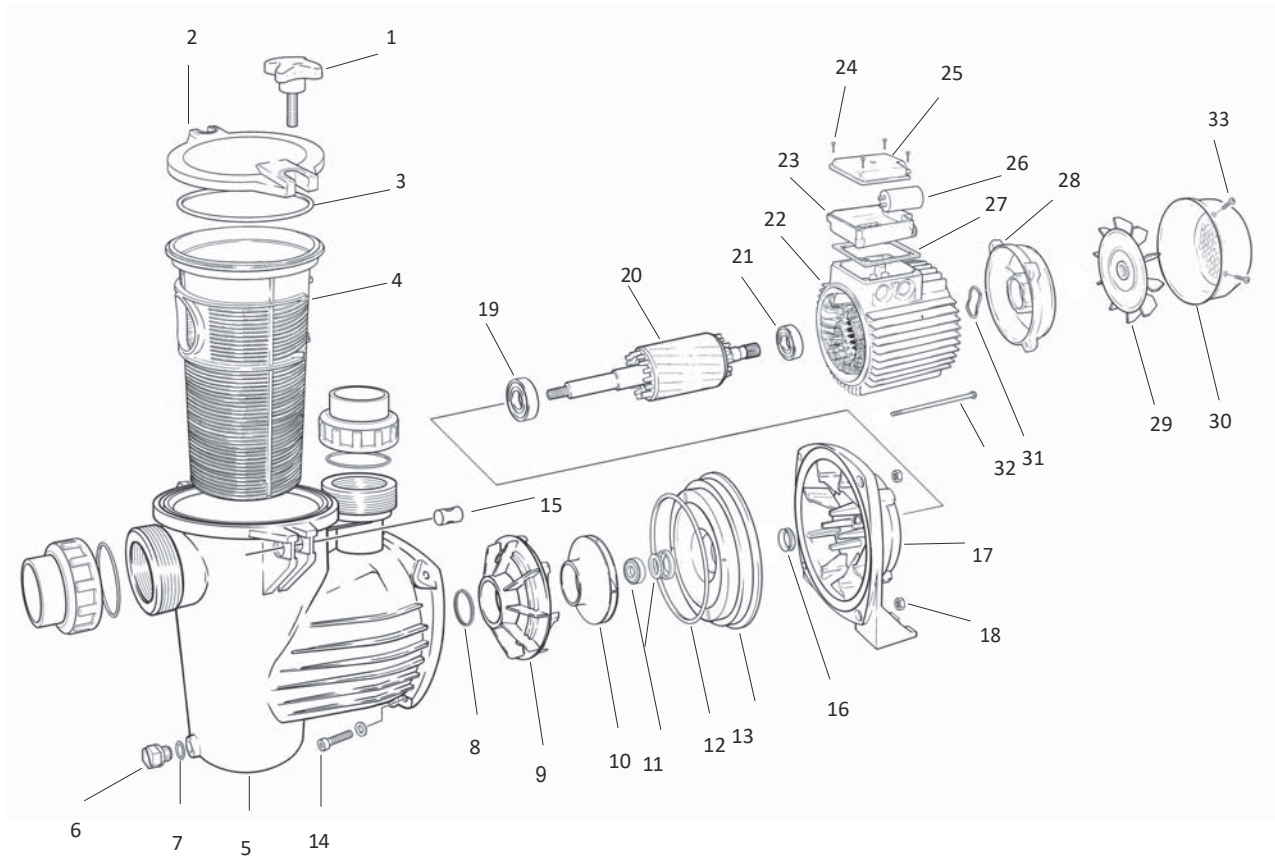


MÉRETEK



Tipo/Típus	"L"	"Kg"
50 M	550	10,9
50 T	550	10,9
75 M	550	11,4
75 T	550	10,9
100 M	550	12,4
100 T	550	12,4
150 M	580	15,4
150 T	580	13,9
200 M	650	16,9
200 T	575	15,4
300 M	650	20,4
300 T	650	17,4

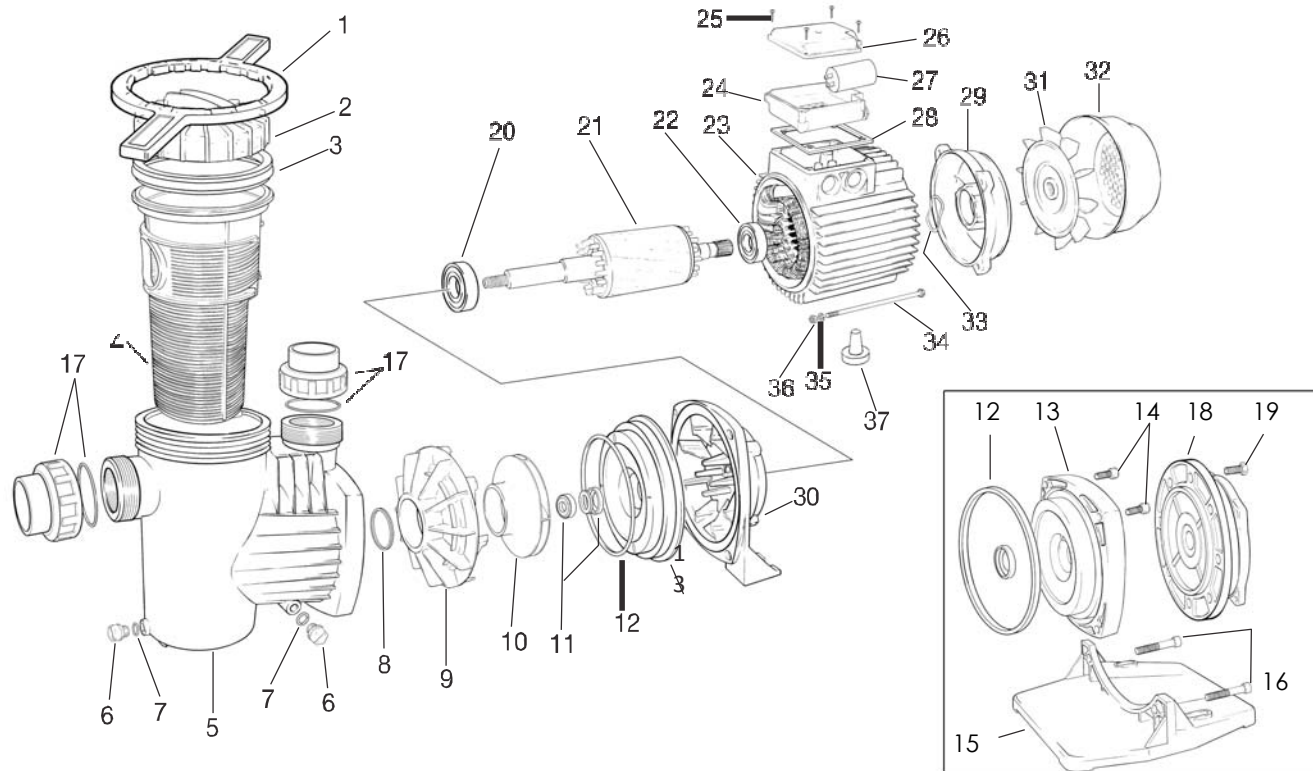
25 / 33 / 50 / 75 / 100



DENOMINACIÓN RECAMBIOS / PÓTKATRÉSZEK LEÍRÁSA / DÉNOMINATION DES PIÈCES / BEZEICHNUNG DER ERSATZTEILE / DENOMINAZIONE DEI RICAMBI / ПЕРЕЧЕНЬ ДЕТАЛЕЙ / DENOMINAÇÃO PEÇAS / YEDEKPARÇALAR / NÁZVY ŠÁSTÍ

1-	POMO	ELŐSZURO FOGANTYU	POIGNÉE PREFILTRE	KNOPF VORFILTER	POMELLO	Заноза	POMO PRE-FILTRO	ÓN-FILTRE KULPU	ŠROUB VÍKA PĀEDFILTRU
2-	TAPA PREFILTRO	ELŐSZ. FEDÉL	COUVERCLE PRÉFILTRE	VORFILTERDECKEL	COPERCHIO PRE FILTRO	Крышка фильтра предварительной очистки	TAMPA PRÉ-FILTRO	ÓN-FILTRE KAPAUJ	VÍKO PĀEDFILTRU
3-	JUNTA PREFILTRO	ELŐSZ. CSATLAKOZÁS	JOINT PRÉFILTRE	VORFILTERDICHTUNG	SCHEDE DI PRE FILTRO	Прокладка фильтра предварительной очистки	JUNTA PRÉ-FILTRO	ÓN-FILTRE CONTASI	TESNENÍ VÍKA PĀEDFILTRU
4-	CESTO PREFILTRO	ELŐSZÜRŐ KOSÁR	PANIER PRÉFILTRE	VORFILTERKORB	CESTINO DI PRE FILTRO	Сетка фильтра предварительной очистки	CESTO PRÉ-FILTRO	ÓN-FILTRE SEPETI	KOŠÍK PĀEDFILTRU
5-	CUERPO BOMBA	SZIVATYÚTEST	CORPS POMPE	PUMPENKÖRPER	CORPO POMPA	Корпус насоса	CORPO BOMBA	POMPA GOVDESI	TELO PĀEDFILTRU
6-	TAPÓN DESAGÜE	LEERESZTŐ DUGÓ	BOUCHON VIDANGE	ENTLEERUNGSSCHRAUBE	TAPPO DI SCARICO	Гвоздь сливного отверстия	TAMPÃO DESCARGA	BOŞALTMA VIDASI	VYPOUŠŤEČÍ ŠROUB
7-	JUNTA TAPÓN DESAGÜE	LEERESZTŐ DUGÓ O-GY.	JOINT BOUCHON VIDANGE	DICHTUNG ENTLEERUNGSSCHRAUBE	GUARNIZIONE TAPPO DI SCARICO	Прокладка гвоздя сливного отверстия	JUNTA TAMPÃO DESCARGA	BOŞ VIDA O-RINGI	TESNENÍ VYPOUŠŤEČIO ŠROUBU
8-	JUNTA DIFUSOR	PORLASZTÓ CSATL.	JOINT DIFFUSEUR	VERT EILERDICHTUNG	GUARNIZIONE DIFFUSORE	Прокладка диффузора	JUNTA DIFUSOR	DIFUZOR CONTASI	TESNENÍ DIFUSORU
9-	DIFUSOR	PORLASZTÓ	DIFFUSEUR	VERT EILER	DIFFUSORE	Диффузор	DIFUSOR	DIFUZOR	DIFUSOR
10-	TURBINA	JÁRÓKERÉK	TURBINE	PUMPENLAUFRAD	GIRANTE	Рабочее колесо	TURBINA	PERVANE	TURBINA
11-	CIERRE MECÁNICO	MECHANIKUS TÖMÍTÉS	FERMETURE MÉCANIQUE	MECHANISCHE ABDICHTUNG	TENUTA MECCANICA	Механический затвор	FECHO MECÁNICO	MEKANIK SALMASTRA	TESNICÍ SEGMENT
12-	JUNTA CUERPO BOMBA	SZIV. TEST FEDÉL O-GY.	JOINT CORPS POMPE	PUMPENKÖRPERDICHTUNG	O-RING CORPO POMPA	Прокладка корпуса насоса	JUNTA CORPO BOMBA	GOVDE KAPAK O-RINGI	ESNENÍ TĚLA PĀEDFILTRU
13-	DISCO PORTASELO	SZIV. TEST FEDÉL	COUVERCLE CORPS POMPE	PUMPENKÖRPERDECKEL	COPERCHIO PORTA TENUTTA	Крышка корпуса насоса	TAMPA CORPO BOMBA	GOVDE KAPAUJ	ŠELO ŠERPADLO
14-	TORNILLO FIJACIÓN CUERPO	SZIV. TEST. BÍZ. CSAVAR	VIS FIXATION CORPS	OBERE BEFESTIGUNGSSCHRAUBE	VITE DI FISSAGGIO CORPO	Закрепительный винт корпуса насоса	PARAFUSO FIXAÇÃO CORPO	POMPA GOVDE VIDASI	ŠROUB TĚLA PĀEDFILTRU
15-	CILINDRO PORTAPOMO	ELŐSZÜRŐ FOG. HENGER	POIGNÉE PRÉFILTRE CILINDRE	KNOPF VORFILTER CLINDER	CILINDRO POMELLO	Цилиндр предварит. очистки	CILINDRO PORTAPOMO	ÓN FILTRE KULP SILINDIRI	MATKA ŠROUBU VÍKA
16-	RETÉN DELANTERO PROTECCIÓN IP-55	ELŐLŐSÍP-55 VÉDELMI TÖM.	JOINT AVANT PROTECTION IP-55	VORDERERDICHTUNGSSCHUTZGRAD P-55	FERMO IP-55	Защелка предотвращения загрязнения IP-55	RETÉN DIANTEIRO PROTEÇÃO IP-55	IP-55 KORUMA CONTASI	PĀEDNÍ OCHRANĚ TESNENÍ
17-	SOPORTE BOMBA	SZIV. TÁMASZ	SUPPORT POMPE	HALTERUNG KÖRPER PUMPE	SUPPORTO POMPA	Опора насоса	SUPORTE BOMBA	POMPA DESTEUI	PĀIRUBA MOTORU - PĀEDNÍ SELO
18-	TUERCA FIJACIÓN CUERPO	SZIV. TEST. BÍZ. ANYA	ÉCROU FIXATION CORPS	SCHRAUBENMUTTER KÖRPER	DADO FISSAGGIO CORPO	Закрепительная гайка корпуса насоса	PORTA FIXAÇÃO CORPO	POMPA GOVDE VIDASI	MATKA
19-	RODAMIENTO DELANTERO	ELŐLŐSÍP G.CSAPÁGY	ROULEMENT AVANT	VORDERES LAGER	CUSCINETTO ANTERIORE	Передний подшипник	ROLAMENTO DIANTEIRO	ÓN RULMAN	LOŽISKO 6202
20-	ROTOR CON EJE	TENGELY ROTORRAL	ROTOR AVEC AXE	ROTOR MIT WELLE	ALBERO ROTORE	Ротор с валом	ROTOR COM EIXO	MOTOR SAFT VE KOLLETOR	ROTOR
21-	RODAMIENTO TRASERO	HÁTULSÍP G.CSAPÁGY	ROULEMENT ARRIÈRE	HINTERES LAGER	CISCINETTO POSTERIORE	Задний подшипник	ROLAMENTO TRASEIRO	ARKA RULMAN	LOŽISKO 6202
22-	ESTATOR MOTOR + CARCASA	MOTOR KAROSSZÉRIA	STATOR MOTEUR + CARCASSE	STATOR MOTOR + GEHÄUSE	STATORE	Статор двигателя + рама	ESTATOR MOTOR + CARÇAÇA	MOTOR GOVDESI	STATOR
23-	CAJA BORNES	VÉGDÖBOZ	BOITE BORNES	KLEMMENKASTEN	MORSETTIERA	Закладная коробка	CAIXA BORNES	ELEKTRIK KUTUSU	KRYT SVORKOVNICE
24-	TORNILLO TAPA CAJA BORNES	VÉGDÖBOZ CSAVAR	VIS COUVERCLE BOITE BORNES	SCHRAUBEN LEIMNENKASTENDECKEL	VITE COPERCHIO SCATOLA MORSETTIERA	Винт крышки закладной коробки	PARAFUSO TAMPA CAIXA BORNES	ELEKTRIK KUTUSU VIDASI	VRUT
25-	TAPA CAJA BORNES	VÉGDÖBOZ FEDÉL	COUVERCLE BOITE BORNES	KLEMMENKASTENDECKEL	COPERCHIO SCATOLA	Крышка закладной коробки	TAMPA CAIXA BORNES	ELEKTRIK KUTUSU KAPAUJ	VÍKO KRYTU SVORKOVNICE
26-	CONDENSADOR	KONDENZÁTOR	CONDENSATEUR	KONDENSATOR	MORSETTIERA	Конденсатор	CONDENSATOR	KONDANSATOR	KONDENZÁTOR
27-	JUNTA CAJA BORNES	VÉGDÖBOZ TÖMÍTÉS	JOINT BOITE BORNES	KLEMMENKASTENDICHTUNG	CONDENSATORE	Прокладка закладной коробки	JUNTA CAIXA BORNES	ELEKTRIK KUTUSU CONTASI	TESNENÍ KRYTU SVORKOVNICE
28-	TAPA TRASERA MOTOR	HÁTULSÍP MOTOR FED.	COUVERCLE ARRIÈRE MOTEUR	HINTERER MOTORDECKEL	GUARNIZIONE MORSETTIERA	Задняя крышка двигателя	TAMPA TRASEIRA MOTOR	MOTOR ARKA KAPAK	ZADNÍ ŠELO MOTORU
29-	VENTILADOR	VENTILÁTOR	VENTILATEUR	LÜFTER	COPERCHIO POSTERIORE MOTORE VENTOLA	Вентилятор	VENTOINHA	FAN	VENTILÁTOR
30-	TAPA VENTILADOR	VENTILÁTOR FEDÉL	COUVERCLE VENTILATEUR	LÜFTERDECKEL	COPRIVENTOLA	Крышка вентилятора	TAMPA VENTOINHA	FAN KAPAUJ	KRYT VENTILÁTORU
31-	ARANDELA LASAJE	THRUST WASHER	RONDELLE DE BUTÉE	SICHERUNGSSCHEIBE	RONDELLA LASAJE	Упорная шайба	ANILHA LASAJE	ARKAN FAN PULLU	PODLOŽKA
32-	ESPÁRRAGO MOTOR	TIE ROD	GOIJON FILETÉ MOTEUR	MOTORBOLZEN	RITANTI MOTORE	Шпиль двигателя	CAVILHA MOTOR	BAULANTI ÇUBUJUJ	STAHOVACÍ ŠROUB
33-	TORNILLO TAPA VENTILADOR	VENT. FEDÉL CSAVAR	VIS COUVERCLE VENTILATEUR	LÜFTERDECKEL SCHRAUBE	VITE COPERCHIO VENTOLA	Винт крышки вентилятора	ANILHA CAVILHA	FAN KAPAK VIDASI	ŠROUB KRYTU VENTILÁTORU

50 / 75 / 100 / 150 / 200 / 300



TELJESÍTMÉNY ADATOK



TELJESÍTMÉNY	Q		H		H max	H min
0.25 HP	0,5	10	12	4	12,5	3
0.33 HP	2	12	12	4	13	3
0.5 HP	5	14	12	4	14,5	3
0.75 HP	4,2	16	14	4	14,5	3
1 HP	7,6	18	14	4	15,5	3



TELJESÍTMÉNY	Q		H		H max	H min
0.5 HP	8,4	17,5	12	4	14,9	3
0.75 HP	7,9	19,5	14	4	16,1	3
1 HP	8,7	23,2	16	4	16,3	3
1.5 HP	10	27,7	18	4	20	3
2 HP	12	29	18	6	20	5
3 HP	12	33	21	6	24	5

ÁRAMVÉDELEM



TELJESÍTMÉNY	II 230 V 50/60 Hz	III 230 V 50/60 Hz	III 400 V 50/60 Hz
0.25 HP	4	–	–
0.33 HP	4	–	–
0.5 HP	4	–	–
0.75 HP	6	4	2
1 HP	6	4	4



TELJESÍTMÉNY	II 230 V 50/60 Hz	III 230 V 50/60 Hz	III 400 V 50/60 Hz
0.5 HP	4	4	2
0.75 HP	6	4	2
1 HP	6	4	4
1.5 HP	8	6	4
2 HP	10	8	4
3 HP	16	10	6

Forgalmazó: Aquashop Kft.
Cím: H-1116 Budapest, Kondorosi út 3.
tel.: +36 70/673 45 25
web: aquashop.hu

